

# 南極 14 天探索極地奇境

## 海空聯航



BAE-146 飛機

麥哲倫探險號  
Magellan Explorer



## [行程地圖]



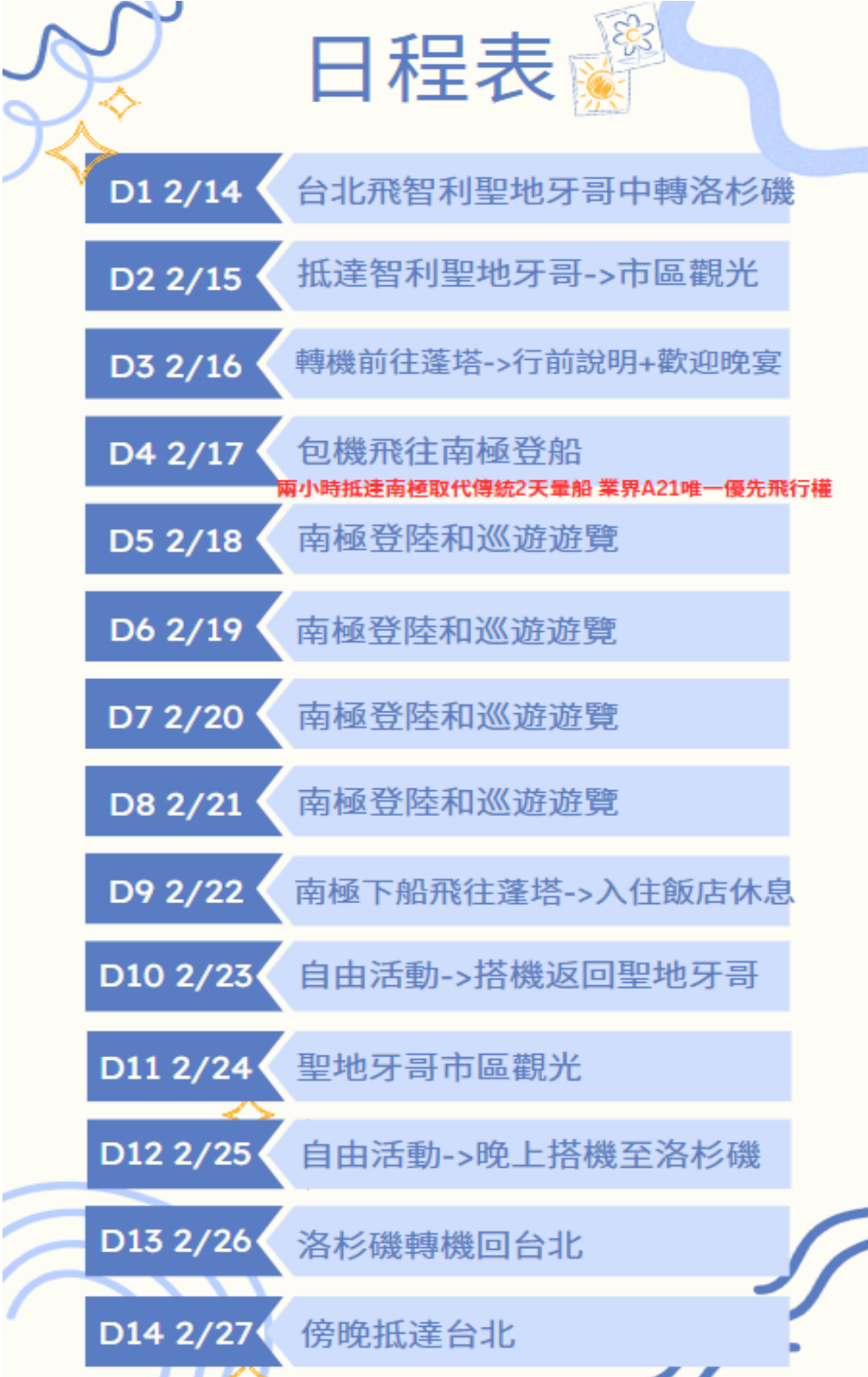
一.省時舒適不暈船, 只需2小時, 從智利蓬塔起飛, 直達南極州。飛抵南極洲後立即登上探險郵輪, 避開令人暈船的德雷克海峽風暴。

二.大郵輪禁止停靠任何南極登陸點, 探險船可靠任絕大多數登陸點, 讓您身歷其境!

三.超高配比探險隊員, 至少12名專業探險隊員為70餘位貴賓服務

出發時間:2026/2/14

結束時間:2026/2/27



## 日程表

D1 2/14	台北飛智利聖地牙哥中轉洛杉磯
D2 2/15	抵達智利聖地牙哥->市區觀光
D3 2/16	轉機前往蓬塔->行前說明+歡迎晚宴
D4 2/17	包機飛往南極登船 <small>兩小時抵達南極取代傳統2天暈船 業界A21唯一優先飛行權</small>
D5 2/18	南極登陸和巡遊遊覽
D6 2/19	南極登陸和巡遊遊覽
D7 2/20	南極登陸和巡遊遊覽
D8 2/21	南極登陸和巡遊遊覽
D9 2/22	南極下船飛往蓬塔->入住飯店休息
D10 2/23	自由活動->搭機返回聖地牙哥
D11 2/24	聖地牙哥市區觀光
D12 2/25	自由活動->晚上搭機至洛杉磯
D13 2/26	洛杉磯轉機回台北
D14 2/27	傍晚抵達台北

天數	行程起迄點	班次	起飛時間	抵達時間	飛行時間
D1-2/14	TPE 台北/LAX 洛杉磯	BR006	11:20	06:50	11h40m
D1-2/14	LAX 洛杉磯/SCL 智利聖地牙哥	LA603	15:05	06:50+1	10h35m
D3-2/16	SCL 智利聖地牙哥/PUQ 蓬塔	LA083	08:50	12:19	3h25m

### 【預計航班】

天數	行程起迄點	班次	起飛時間	抵達時間	飛行時間
D10-2/23	PUQ 蓬塔/SCL 智利聖地牙哥	LA082	18:31	21:59	3h25m
D12-2/25	SCL 智利聖地牙哥/LAX 洛杉磯	LA602	23:55	06:15+1	10h35m
D13-2/26	LAX 洛杉磯/TPE 台北	BR005	10:40	17:20+1	11h40m

註：所示為現行公告班表，如遇航空公司臨時調整，將不再另行通知，而以說明會資料所示為準。

## 【每日行程】

DAY  
01

台北/洛杉磯/智利-聖地牙哥 ✈

BR006 11:20/06:50

LA603 15:05/06:50+1

---

經洛杉磯轉機飛往智利首都-聖地牙哥

DAY  
02

智利-聖地牙哥市區觀光



預計早上抵達聖地牙哥後前往參觀**總統府（拉莫拉達宮）**隨後前往阿瑪斯廣場，廣場四周建築留有許多西班牙殖民時期遺留下的保護文物。隨後參觀**步行街主教堂**，該教堂始建 1748 年，智利歷任大主教的遺骸均保留在大教堂內。接著繼續前往別名為“情侶山”的**聖塔露西亞山**，參觀古式城堡。坐車上**聖母山**，參觀 1908 年建造的屹立在山頂上端莊的聖母像。聖母像鑄于法國，高 14 米、重 36 噸，是聖地牙哥的主要標誌。

早餐：機上            午餐：中式            晚餐：中式

住宿：Doubletree Kennedy 或同等級



DAY  
03

## 聖地牙哥/蓬塔阿雷維斯

LA083 08:50/12:19



抵達蓬塔機場後安排接機送往飯店及安排小鎮漫步。隨後參加行前安全說明會及歡迎晚宴。傍晚時分，吹著南極的風，漫步位於世界上最南端的城市，即將開啟夢幻南極之旅。

早餐：飯店

午餐：機上

晚餐：飯店

住宿：Hotel Cabo de Hornos 或同等級

DAY  
04

## 海空聯航 ~ 蓬塔阿雷維斯 ✈ 南極登船

兩小時抵達南極取代傳統 2 天暈船 業界 A21 唯一優先飛行權



根據當天天氣情況，機動調整航班時間，搭乘**包機**航班飛往南極科考站機場。只需要短短**兩個小時**，您就可以從智利蓬塔阿雷維斯飛往南極南設得蘭群島南部的**喬治王島 (King George Island)**，開啟您的白色大陸探險獵奇旅程。走出飛機艙門的一瞬間，您將第一次感受到沁人心脾的南極洲清新空氣。

抵達科考站機場後，我們在登船前將途徑智利弗雷科考站 (Chilean Frei Station) 和俄羅斯別林斯高晉科考站 (Russian Bellingshausen Station)。隨後跟隨小型郵輪在冰雪覆蓋的南極世界穿行。

早餐：飯店

午餐：郵輪上

晚餐：郵輪上

住宿：南極小型探險郵輪-麥哲倫探險號 Magellan Explorer

DAY 05 DAY 06 DAY 07 DAY 08

## 展開南極探險



這趟旅行將乘坐**麥哲倫探險號 Magellan Explorer** 巡航**南設得蘭群島 (South Shetland Islands)** 和**南極半島 (Antarctic Peninsula)** 的西海岸，在冰川峽灣和壯麗的冰山中航。除了壯美的景色外，這裡還棲息著數目眾多的海鳥、企鵝、海豹和鯨魚。航行期間的每一天，您都能在專業極地探險隊員的陪同下，進行南極登陸活動。



我們的小型郵輪僅限**76**名貴賓，在南極的航行中比大型郵輪更靈活，停靠點更多，也避免了大型郵輪的分批排隊登陸，所有客人**一次性登陸**，把更多寶貴的南極時間留給和企鵝合影。



近距離震撼！探索壯觀野生動物





航行期間，您也可以參加各類豐富的**專家講座**和**紀錄片觀賞**，內容包括南極探險史、自然、生物等。或者在休息室內欣賞壯觀的景色，觀賞極地動物，並與您的同伴們分享每日的奇聞趣事。我們將一路向南，並嘗試穿越南極圈，這也是我們此行的重要活動之一。**每日的行程都是隨時調整變化的，靈活性是獲得圓滿旅程的關鍵，這也是南極的魅力所在。**



船方會根據不斷變化的實際天氣、冰況情況以及多年豐富的專業探險經驗設計相應的行程，讓您擁有獨一無二，非同尋常的南極之旅。儘管每日行程根據探險的內容會有所不同，但船方仍將安排一些經典行程，讓您盡可能多的欣賞到南極變幻萬千的美景。



灰色的石峰被白雪勾勒出輪廓，泛著藍光的巨型冰塔，海面上下新奇各異的野生動物。我們首先會經過白雪皚皚的梅爾基奧爾群島 (Melchior Islands) 和斯霍拉特海峽 (Schollaert Channel)，在布拉班特島 (Brabant) 和昂韋爾島 (Anvers Island) 之間航行。

## [行程景點]

您的航程可能包括探訪如：保利特島 ( Paulet Island )、希望灣 ( Hope Bay )、拉可羅港 ( Port Lockroy )、彼德曼島 ( Petermann Island )、天堂灣 ( Paradise Bay )、奇幻島 ( Deception Island )、利馬水道 ( Lemaire Channel ) 或一些其他的美景地帶。

### 保利特島 ( Polarit Island )



- 是南極洲上的一個小島，位於東南極洲的東南部。這個島嶼雖然較小，但卻擁有令人驚嘆的自然景觀和獨特的生態系統，是南極探險的一個重要目的地。
- 保利特島是一個相對原始的地區，擁有豐富的野生動植物。您可以在這裡看到罕見的動植物南極企鵝、海豹、海鳥等，以及各種特有的極地植物。
- 南極洲以其壯麗的冰川景觀而聞名於世，而保利特島也不例外。您可以在這裡欣賞到冰川的壯觀景色，包括冰川湖、冰川舌、冰凍的海岸線等。保利特島附近曾發現史前人類的遺跡，包括古代獵人的住所和工具。這些考古遺跡提供了對古代南極人類生活方式的寶貴見證，也讓人們更加了解南極洲的歷史。
- 作為位於南極圈內的一個地區，保利特島是觀賞極光的絕佳地點之一。在極夜期間，您可以在這裡欣賞到令人驚嘆的極光表演，這將是一段難忘的體驗。



## 希望灣 ( Hope Bay )



●是南極洲的一個重要地區，位於南極半島的東部。希望灣地區被壯麗的冰川景觀所環繞，包括巍峨的冰山、蔚藍的冰川湖和絢麗的冰川舌。這裡的冰川景色絕對令人嘆為觀止，是攝影師和探險者的理想目的地。

●希望灣地區擁有豐富的生態系統，包括海鳥、海豹、企鵝等。你可以在這裡觀察到各種極地動物的生活習性，並近距離接觸南極洲獨特的野生生物。同時也擁有多個科學研究基地，是南極洲的重要科研中心之一。提供了研究南極氣候變化、生態系統和地質構造等方面的平台，對全球氣候變化和環境保護有著重要意義。



●極地探險活動：希望灣地區提供豐富多彩的極地探險活動，包括登山、徒步、皮划艇等。你可以通過參加這些活動，親身體驗南極洲的壯麗景色和極端氣候，同時挑戰自我，拓展視野。



## 拉可羅港 ( Lacroix Harbor )



### ▲ 橡皮艇體驗

- 是南極洲西南部一個重要的海港，位於亞歷山大一世地區。
- 是一個重要的船隻停靠地，**是南極洲探險和科學研究的重要基地之一**。許多探險隊和**科學考察隊都會在這裡停留，進行補給和交通轉換**。設有多個科學研究基地，提供對南極洲氣候、生態系統和地質等方面進行研究的平台。科學家們利用這些基地進行長期觀測和實驗，以獲取關於南極洲的重要數據。
- 拉可羅港周圍是壯麗的南極洲自然景觀，包括巍峨的冰山、蔚藍的冰川和獨特的海岸地貌。遊客可以在這裡欣賞到南極洲獨特的冰川景色，並近距離觀察南極洲的野生生物。作為南極洲的一個重要停靠地。
- 拉可羅港提供了豐富多樣的探險活動，包括登山、徒步、皮划艇等。遊客可以通過參加這些活動，挑戰自我，拓展視野。

## 彼德曼島 ( Petermann Island )



### ▲ 阿根廷避難小屋

●位於南極半島的**威瑟爾海峽 ( Wilhelmina Bay )** 內，是南極洲上一個著名的**觀鳥地點**和遊客目的地。彼德曼島曾經也有火山的活動，現在一半的面積已經被永久的冰蓋所覆蓋。彼德曼島於 1873 年至 1874 年被德國探險隊所發現，並以地理學家奧古斯特·彼得曼的名字將小島命名。1955 年，阿根廷在彼德曼島建造了避難小屋，紅色的木屋，在白色的冰雪中特別搶眼，雖然今天已經人去屋空，但卻成為了企鵝的集中地，都不失為一個用處。

●**歷史遺跡**：彼德曼島上還保存著一些古老的探險者遺跡，如英國探險家 Ernest Shackleton 在南極探險時留下的營地。這些歷史遺跡提供了對南極洲探險歷史的珍貴見證。

●**近距離登陸**：彼德曼島是南極洲上少數可以近距離登陸的地點之一，遊客可以搭乘小型登陸艇登陸島嶼，親身感受南極洲的神秘與壯美。



## 天堂灣 ( Paradise Bay )



●是南極半島中的一個三面環山的灣口，**號稱是南極最美的冰山就在這裡**，天堂灣的這種藍色，是因為冰裡面的空氣被擠壓，時間長了以後，折射出來的光就是藍色光居多，**越老的冰山，顏色越深**。比起北極的一片雪白，這裡動物繁多有大量的企鵝、海豹、鯨魚、鳥類等，經常突然出現在您的視線裡，給您驚喜。

●這個荒野偏遠的海港位於南極洲的西岸，周圍是發出耀目的白色和電藍色光芒的冰川山脈。四周的水域有不少飄浮著的冰山，間中會見到**食蟹海豹、座頭鯨和巴布亞企鵝**。這地區最早的研究工作便是在這處進行。任何到過這個偏僻而極獨特的目的地的人都會告訴您：在南極洲天堂灣最精彩的活動，是在這地球最南端的地方感受超現實的自然美景。





▲ 金圖企鵝(巴布亞企鵝)



▲ 食蟹海豹

## 奇幻島 ( Deception Island )



●又稱為**欺瞞島**，是南設得蘭群島中的其中一個島嶼。小島的形狀像只環形的戒指，容易造成視覺錯誤，因而得名。其特殊的形狀源自火山爆發後所留下來的巨大火山口，最近的兩次火山爆發分別在 1967 年和 1969 年，所以**仍然是座活火山**。其獨特的地質造型吸引著眾多科學家和探險者前來探索。島上有許多火山口和熔岩場景，顯示了南極洲地質形成的奇妙過程。奇幻島曾是南極洲捕鯨業的中心之一，島上保留著許多古老的捕鯨站和遺跡，如廢棄物的捕鯨設施和沉船殘骸。這些歷史遺跡提供了對南極洲捕鯨歷史的珍貴見證。

●島上其中一個主要活動是**火山健行**，這座火山並不算太高，唯腳踏之處是鬆軟的火山灰巖，比較難發力，所需時約 **45 分鐘**才能到達頂端。上到山頂，可以把環狀的沙灘及火山口盡入眼底。



## 利馬水道 ( Lemaire Channel )



●又叫雷麥瑞海峽，是一處位於南極大陸和布斯島 (Booth Island) 之間的狹長海域，整段海峽長 11 公里，沿途擁有壯美的風景，因此也有南極洲最美水道之美譽。利馬水道非常狹窄，最窄的一段只有 800 米寬，再加上海面布滿浮冰，可通行的航道非常狹窄，所以不是每次都能成功通過海峽。

●Lemaire Channel 在南極是風景極為優美的水道之一，通過這航道，船公司會讓貴賓於甲板上欣賞二旁高聳的高山，無數的冰川冰河，海面上的美麗冰山及藍得夢幻的冰塊。時而看見成群飛跳的企鵝偶然會看見鯨魚穿梭，

我們把握每一刻珍貴的時光，上島時間將有嚴格的規定。



## 丹科島 ( Danco Island )



### ▲ 金圖企鵝(巴布亞企鵝)

●主要目的是在此觀賞**巴布亞企鵝**，附近也有機會觀賞**威德爾海豹**和**鋸齒海豹**（食蟹海豹）。

●丹科島 ( Danco Island ) 是南極洲西南部一個小型島嶼，位於**威瑟爾海峽 ( Wilhelmina Bay )** 中。儘管規模不大，但丹科島以其壯麗的冰川景觀和豐富的野生動植物而聞名。儘管丹科島規模不大，但這裡生活著豐富的野生動植物。你可以在島上觀察到**南極企鵝**、**阿德利企鵝**、**南極海豹**等極地動物，並近距離拍攝照片。



### ▲ 阿德利企鵝

●近距離登陸為其特色，**丹科島**是南極洲上少數可以近距離登陸的地點之一，遊客可以搭乘小型登陸艇登陸島嶼，親身體驗南極的自然美景。

## 納克港 ( Neko Harbour )



●主要特色是巨大的冰川和無邊無際的風蝕積雪。巨大的冰川和無盡的風雪刻畫成一幅史詩般的景觀。您有乘快艇游冰海和登陸的機會，可以近距離欣賞到周圍山峰的壯觀風景。納克港被壯觀的冰川所環繞，包括塔納冰川 ( Tana Glacier ) 和著名的布拉雪冰川 ( Brabant Island )。遊客可以在這裡欣賞到冰川崩解的壯觀景象，以及冰山在海洋中的壯麗倒影。

●極地浸浴體驗：對於勇敢的遊客，納克港還提供了極地浸浴的機會。您可以在這裡跳入南極洲的冰冷海水中，體驗一種獨特的極地冒險感覺。



### ▲ 極地浸浴體驗

DAY5~8 三餐與住宿皆安排在麥哲倫探險號 Magellan Explorer 上面



DAY  
09

## 南極下船 飛蓬塔阿雷納斯



郵輪將回航至喬治王島，根據當日天氣情況機動調整時間，帶上美好的南極回憶搭乘包機航班離開南極洲，返回蓬塔阿雷納斯。抵達蓬塔阿雷納斯後，自由活動。如果有興趣還可以前往小鎮上的船博物館探訪一番。

早餐：船上

午餐：當地風味餐

晚餐：為方便遊玩，敬請自理

住宿：Hotel Cabo de Hornos 或同等級

---

DAY  
10

## 蓬塔阿雷納斯 聖地牙哥 LA083 18:31/21:59

上午睡到自然醒，享受悠閒的清晨。隨後開始收拾行李，並在中午前退房。之後，前往海邊餐廳，品嚐當地特色料理——烤安第斯羊羔餐。午餐後，參觀蓬塔博物館，探索當地豐富的文化和歷史。隨後，前往機場，準備飛往智利首都聖地牙哥。

早餐：飯店

午餐：烤安第斯羊羔餐

晚餐：當地風味餐

住宿：Doubletree Kennedy 或同等級

DAY  
11

## 聖地牙哥 – 瓦爾帕萊索 – 維尼亞德爾馬



參觀**瓦爾帕萊索**和**維尼亞德爾馬**這兩個城市，這兩個城市代表著智利中部海岸城市空間的保護和改造。在前往第一個目的地的途中，我們中途稍作停留，參觀**葡萄酒廠 Veramonte**，然後繼續前往瓦爾帕萊索及享用午餐，並欣賞海灣的景色。

下午，我們將參觀港口的歷史中心，在那裡我們可以看到**舊電梯**和**索托馬約爾廣場**。之後，我們將參觀**維尼亞德爾馬**，在那裡我們將在著名的**花鐘**停留。然後，我們將經過 Fonck 博物館，那裡有**來自復活節島的原始摩艾石像**，之後我們會在一個海灘停留，讓大家散步，欣賞海岸風景。

早餐：飯店

午餐：西式午餐

晚餐：中式

住宿：Doubletree Kennedy 或同等級

---

DAY  
12

## 搭機 ✈ 聖地牙哥/洛杉磯

LA602 23:55/06:15+1

早上睡到自然醒，中午退房後**市區觀光自由購物**，傍晚前往機場辦理登機。

早餐：飯店

午餐：當地風味餐

晚餐：敬請自理

住宿：夜宿機上



DAY

13

洛杉磯飛台北 ✈

BR006 10:40/17:20+1

預計早上抵達洛杉磯機場轉機飛往台北。

---

DAY

14

抵達台北 ✈

返回溫暖的家，結束 14 天南極探險之旅，讓我們期待再相聚！

---

註:以上行程僅供參考，實際行程將依說明會行程為準，但旅遊內容不會有任何之縮減。



# 麥哲倫探險號

## Magellan Explorer



## 遊輪參數

**載客量:**  
76人 (海空聯航行程)

**船員和探險隊員:**  
60人

**救生艇:**  
2艘, 2艘, 全封閉式, 滿載量160人 (另配8艘救生筏, 滿載量160人)

**船長:**  
90.7米

**船寬:**  
16.2米

**吃水:**  
4.3米

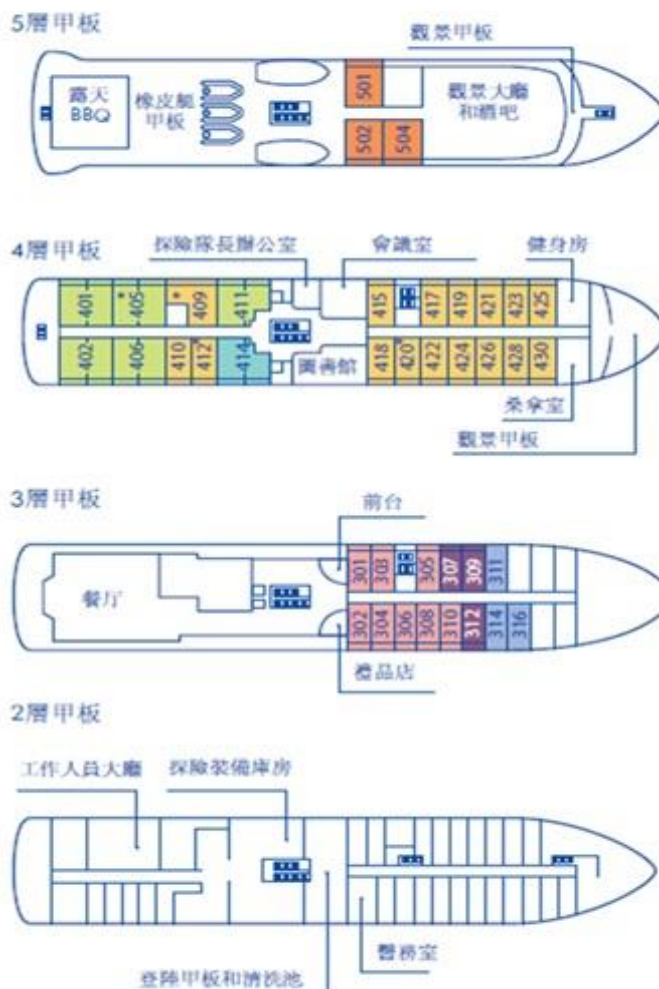
**動力:**  
柴油發動機, 3,440 千瓦

**冰級:**  
LR PC6 (1A Super)

**航速:**  
14節(開放水域)

## 艙型

類別	參考面積	詳情
● 單人陽台艙	210平方英尺 19平方米	帶陽臺和休息區
● 頂層套房	360平方英尺 33平方米	套房, 帶客廳、陽臺和臥室
● 尊享套房	480平方英尺 44平方米	套房, 帶客廳、陽臺和臥室
● 高級陽台艙	240平方英尺 22平方米	帶陽臺和休息區
● 陽台艙	210平方英尺 19平方米	帶陽臺和休息區
● 舷窗艙	200平方英尺 18平方米	帶觀景舷窗和休息區
● 三人套房	480平方英尺 44平方米	帶雙臥室、陽臺和休息區



\* 標註房間為不可拆分的雙人大床

## [郵輪特色]

麥哲倫探索號是南極 21 世紀為海空聯航飛南極路線量身打造的現代化精品探險郵輪。該船根據最高的極地水域商業船舶航行標準(PC6)在智利建造，於 2019 下水加入南極 21 世紀船隊。

麥哲倫探索號在海空聯航行程中共有 **7 種不同艙型**。除 3 間舷窗艙外，所有房間均帶有私人陽台。除 4 間艙房外，其他所有雙人艙均配有兩張可根據需求合併在一起或拆分的單人床。全系艙型均配有衣櫃、獨立控制的供暖系統、休息區和帶淋浴的獨立衛生間。

該船配有**玻璃全景大廳**和裝備最先進視聽設備的報告廳、寬敞時尚的餐廳、品類豐富的酒吧、圖書館、會議室、健身房和桑拿浴室以及醫務室。船首的室外觀景舢板、可以讓乘客全方位欣賞南極風光和野生動物。麥哲倫探索號共**配備了 10 艘橡皮艇**，非常適合南極登陸巡遊和觀賞野生動物。

船上健身房由著名的 **Anytime Fitness** 設計打造，該公司也是**唯一在全球七大洲都設有精品健身房的公司**。

更多資訊請詳見 [anytimefitness.com](http://anytimefitness.com)。



餐廳

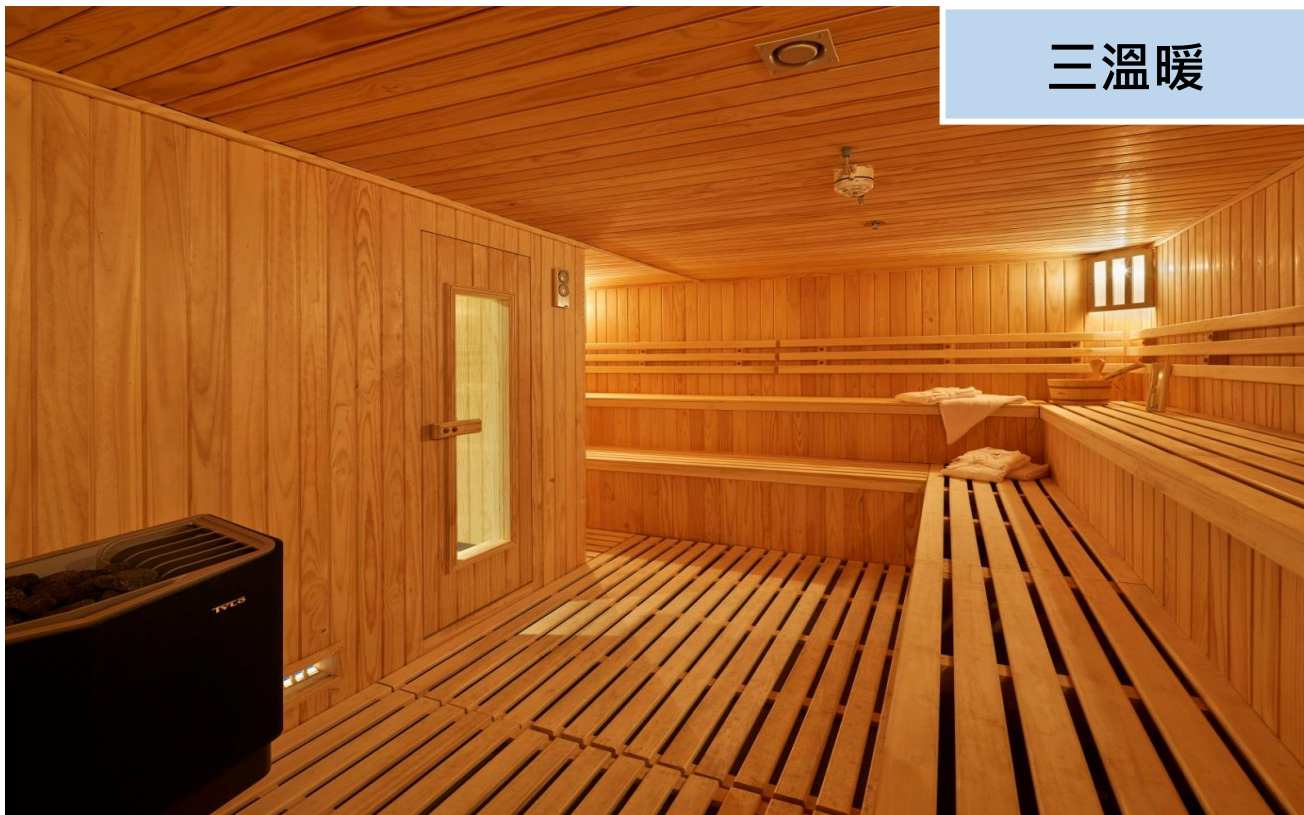




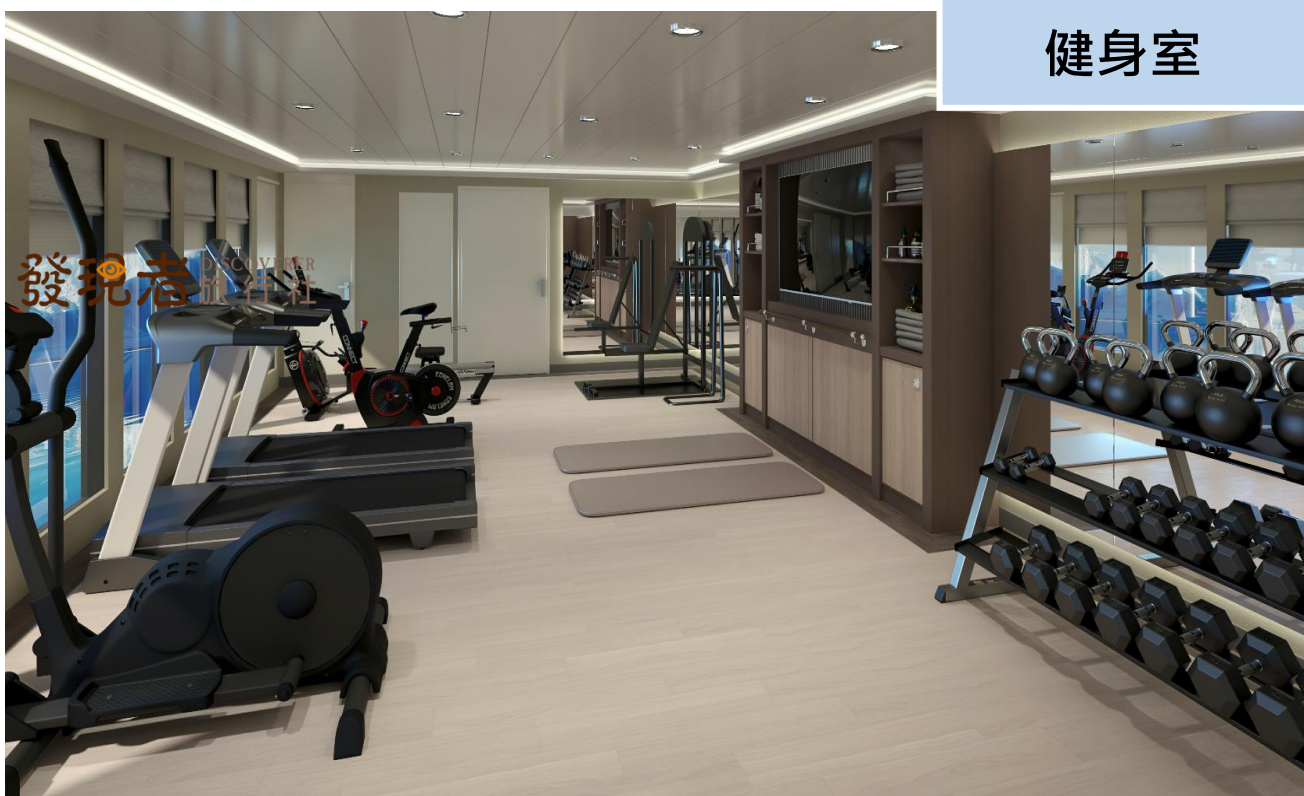
酒吧&休息區







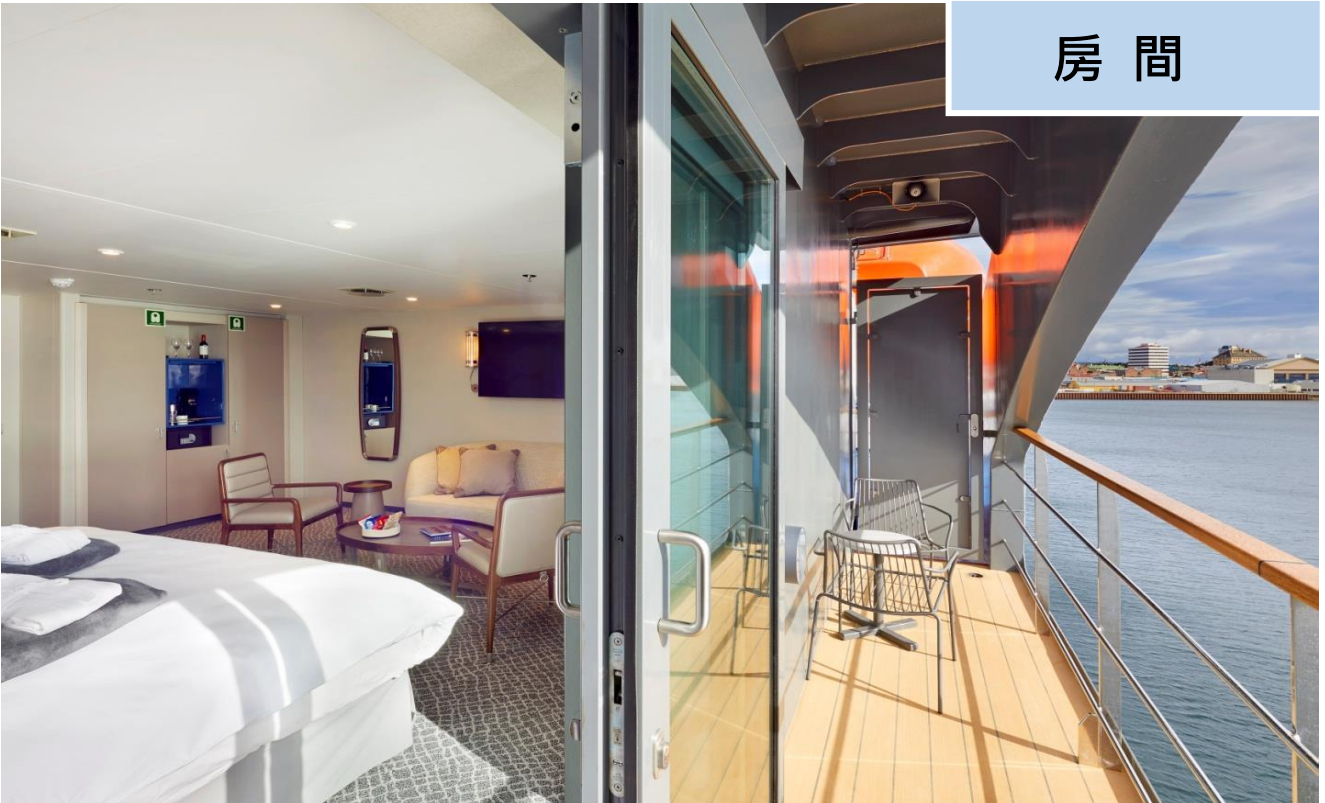
三溫暖



健身室



房間



觀景舢板







# Antarctica21

**BAE 146-200**





# 飛機

## Aircraft Diagram

### 飛機參數

機型:  
BAE 146-200,  
AVRO RJ 85,  
AVRO RJ 100

載客量:  
76人

發動機:  
4台霍尼韋爾ALF  
502R-5引擎

長度:  
93英尺 8英寸(28.55米)

航速:  
465英里/小時  
(750公里/小時)

翼展:  
86英尺 5英寸(26.34米)

巡航高度:  
31,200英尺(9,500米)



### Seating

- Open Seating
- Seats not in use

### 艙位

#### 類型

- 升級座艙 — 預留座位
- 經濟座艙 — 開放式座位
- 不使用的座位

我們使用三種相似的機型執飛南極航班：BAE 146-200、AVRO RJ 85和AVRO RJ 100。該飛機由英國航空航太公司（後併入英國宇航系統公司）在英國製造。它們均為高翼飛機，對跑道要求短，特別適合在南極的短跑道起降。飛機由Aerovias DAP運營，該公司在巴塔哥尼亞和南極洲有超過25年的安全飛行經驗。



### 南極航班升級座艙

為了獲得更好的舒適度，您可以選訂南極航班上的升級座艙。升級座艙可保證為您提供飛機前部的過道或靠窗座位，並提供在蓬塔阿雷納斯的優先登機權和飛行套裝。請注意受南極地區的條件限制，在返程航班上無優先登機服務。

每個航班的升級座艙數量有限，僅在飛機的第2、3、4、5排提供。

#### 價格：美元/人

南極經典海空聯航（往返）：495美元  
穿越極圈海空聯航（往返）：495美元  
南極快線海空聯航行程（單程）：245美元

已預訂的升級座艙，如在出發120日之前取消，南極21世紀將退還50%的費用。如在出發前119天之內取消，將不予退款。

## [團費說明]

現金價：NT1,080,000 元/人(刷卡需加 3%手續費)

**2025/5/1 前報名享早鳥優惠每人折 NT40,000 元**

報名訂金	每人 NT 200,000 元
第二期訂金	每人 NT 200,000 元，於 2025 年 7 月 31 日前支付
尾款	每人 NT 680,000 元，於 2025 年 9 月 30 日前付清

備註：請務必詳閱與深入瞭解以下內容！

我們有義務告訴您以下事項，請您仔細的閱讀，如有不清楚的地方，請來電洽詢工作人員，我們也會將此備註說明內容，詳列於旅遊合約書中。

一、為確保旅客及船舶航行的安全，船長有權依當時的天氣、冰區狀況及野生動物出沒狀況作行程調整。

二、取消注意事項：

於出發前 29~20 天取消行程者	需付清每人 NT 810,000
於出發前 19~15 天取消行程者	需付清每人 NT 918,000
於出發前 14~08 天取消行程者	需付清每人 NT 972,000
於出發前 07~01 天取消行程者	需付清全額



## [行程包含]

1. 行程中列出的所有機場接送服務。
2. 機場和酒店的行李搬運服務。
3. 行程中註明的所有門票和活動費用。
4. 從蓬塔阿雷納斯出發的海空聯航，專屬享用探險者之家。
5. 行程中從蓬塔阿雷納斯飛往南極喬治王島費雷站，以及從南極返回蓬塔的航班（依行程所述）。
6. 船上每日早餐和午餐，提供多種菜品供您選擇。船上每日三道式晚餐。
7. 午/晚餐用餐期間的酒水，包括葡萄酒、啤酒、果汁和飲料等。
8. 船上全程提供的咖啡、茶、巧克力、卡布奇諾、水和零食等。
9. 船上專家講座和娛樂活動。
10. 南極登陸防水靴的免費租賃。
11. 旅遊責任險（500萬意外險、20萬醫療險）（旅客未滿15歲或70歲以上，依法限制最高新台幣250萬旅行業責任險）
12. 團費報價以雙人房（2人一室）為主，歡迎您結伴參加。若單數報名，須酌收全程單人房差額，或由本公司協助安排同性團友共用一室，若能順利調整，則免收單人房差額。

## [行程不包含]

1. 新辦護照費用、智利簽證費用（持台灣護照可免簽證，每次可停留最多90天）。
2. 指定單人房或其他層艙房與指定商務艙（需各別加收費用）。
3. 個人旅遊平安險+不便險。
4. 行程和應急預案之外的住宿、餐飲、活動及交通，以及從南極返航後在蓬塔的當日的晚餐。
5. 個人額外的酒精和其他飲料、洗衣、通訊費和其他個人開支等費用。
6. 因航班取消、罷工或政治活動封鎖道路和火車軌道而更改行程的額外費用。
7. 船上小費（每人每晚USD18 x 5晚）及領隊小費（每人每天USD13 x 14天），共USD272/人。
8. 美國ESTA電子簽證費用。

## [旅客篇]

1. **未滿 20 歲之未成年人**，未與法定代理人一同報名參加旅遊行程時，須得法定代理人之同意，報名始為有效！為確認您的報名有徵得法定代理人之同意，請您記得將旅行社所給**旅遊定型化契約書或同意書**，提供給您的法定代理人**簽名後並繳回**，報名手續始有效完成！
2. 為保障同團旅客權益，**凡年滿 70 歲以上、行動不便且無親友隨行者**，報名時務必主動告知並填覆「**健康狀況評估表**」，以利為您提供專業建議與安排；如已報名簽約付訂金而未告知者，本公司有權取消報名，依旅遊契約規範處理並酌收相關必要費用，不便之處，尚請見諒。
3. 考量貴賓行程安全，凡屬下述情況者本公司有權婉拒報名。  
年滿 75 歲以上，無 70 歲以下/具照顧能力之親友陪同。  
使用輪椅、精神狀態不穩  
身心障礙(包含但不限於下述列舉)  
第一類：神經系統、精神、心智；第二類：眼、耳；第七類：神經、肌肉、骨骼。  
(4)年滿 85 歲以上。  
(5)經評估需出具醫院診斷證明或適航證明，而無法配合提供醫生證明者。懷孕貴賓需主動告知懷孕資訊，隨身攜帶預產期診斷證明文件；懷孕 27 週以上貴賓(各航空公司規定略不同，請參照搭乘航空公司之規定)，需備妥「**適航申請書**」、「**診斷書**」於 3 個工作天內向航空公司申請，經審核同意適航後方可搭機。**航空公司不接受懷孕 36 週以上單胞胎及懷孕 32 週以上多胞胎孕婦搭機(各航空公司規定略不同)**。若因隱瞞自身孕期或身心狀況，致航空公司航程受影響，航空公司將保留法律追訴權。
4. **團體旅遊**時間安排需團員相互配合，為顧及全體旅客之權益，若有**嬰幼兒同行時**，可能無法妥適兼顧，所以請貴賓於報名時，需多方考量帶嬰幼兒同行可能產生的不便，以避免造成您和其他團員的不悅與困擾。
5. **飯店房型為兩人一室**，若無同行者一同報名參加，本公司得協助安排與當團其它同性別團員或領隊進行分房(但無法保證)。若個人需指定單人入住，請於報名時主動告知業務人員，**並按房型補足單人房價差，實際價差費用**，悉以當團說明公布為準。
6. **團體安排之房型皆為禁菸房**，請勿在房內抽菸；若逕行於房內抽菸，經查獲須配合各旅館規範繳交鉅額**罰金**，通常金額約在**100-500 歐元不等**，詳細金額依照各旅館索賠為主。
7. 如於行程中有特殊之需求，例如兒童餐、忌葷或一張大床等，請於**出發前 15 日**提出以利作業。
8. 行程無法延長住宿天數，更改日期及航班，**旅客若中途脫隊**，視同自願放棄，恕不另外退費。
9. 行程於國外如遇塞車時，請貴賓們稍加耐心等待。如塞車情形嚴重，而會影響到行程或餐食的安排時，為維護旅遊品質及貴賓們的權益，我們將為您斟酌調整並妥善安排旅遊行程，敬請貴賓們諒解。

10. 本行程所載之護照、簽證相關規定，對象均為持中華民國護照之旅客，內載有國民身分證統一編號的有效中華民國護照(護照需有半年以上效期)，若貴客擁有雙重國籍或持他國護照，報名時並請告知您的服務人員，則須再查明相關規定。
11. **重申歐盟加強查緝仿冒品，旅客出入境攜帶或穿著或購買仿冒商品，可處四年有期徒刑及 37 萬 3 千美金罰鍰。**
12. 旅遊前或是旅途中，因天候因素、航班變更(取消)、交通工具取消或道路阻斷等不可抗力或不可歸責與旅行社之事由，導致無法依預定之旅程、交通、食宿或遊覽項目等履行時，為維護旅遊團體之安全利益，旅行社保留調整、變更行程之權利。

**報名及行程諮詢：**

發現者旅行社有限公司 電話：(02)2567-2616 傳真：(02)2563-1584

地址：台北市中山區南京東路二段 50 號 6 樓

Line 官方帳號：[@tour100](https://www.line.me/tour100)